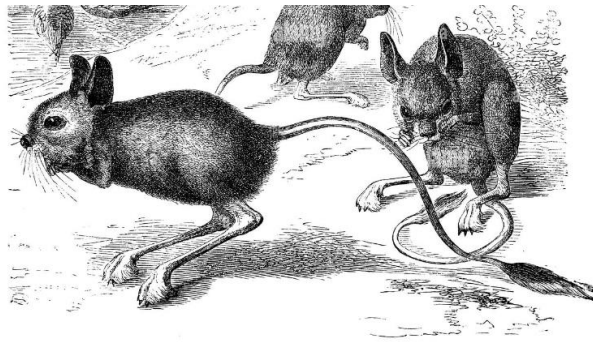


סקר ירבע גדול בפארק הלס. דו"ח מסכם 2022

אודי קולומבוס, אקולוג נגב צפוני במחוז דרום



תקציר

בסקר ירבע גדול שהתקיים ב-8/7/22 בתחומי פארק הלס אותרו 67 פרטים. זוהי צפיפות אוכלוסייה יפה ושנה שלילית רצופה בה מנטרת אוכלוסייה יפה בשמורה זו. יש לציין כי בפארק סיירת שקד הסמוך לא אותרו כלל ירבעים באותו הסקר, למרות הסמיכות והתנאים הא-ביוטיים הדומים.

רקע

ירבע גדול (*Jaculus orientalis*) הינו מכרסם המצוי בסכנת הכחדה. לפי הספר האדום של החולייתנים בישראל [1] הוא בסטטוס NT בעולם, ו-EN בישראל. זהו מין המאפיין מישורי לס ולכן תפוצתו הטבעית בארץ הינה באזור הנגב הצפוני – היכן שבקעות לס ומישורים הינם נפוצים ביותר ונרחבים. האיזמים העיקריים על אוכלוסיית הירבע הגדול הינם צמצום והרס בית הגידול, וציד לשם אימון כלבי סלוקי. בעשור האחרון ישנה אינדיקציה לירידה חדה בגודל האוכלוסייה. בשני סקרים שנערכו בהזמנת רט"ג בשנים 2015 ו-2017 אותרו סה"כ 4 פרטים לאחר סריקות של לילות רבים [2,3]. במהלך השנה הקודמת (אוגוסט 2020 עד ספטמבר 2021) ביצעו 6 סקרים נפרדים באזורים שונים של הנגב הצפוני/מרכזי היכן שהיו תצפיות עבר והיכן שבניתוח השטח (מישורי לס בעיקר) חשבנו שסביר למצוא ירבעים. נספרו בתקופה זו 118 פרטים – רובם המכריע בשמורת פארק הלס (בשתי ספירות שונות בהפרש של שנה). בחודש יולי 2022 התבצע סקר נוסף רק בתחומי שמורת פארק הלס + פארק סיירת שקד הסמוך לה. מסמך זה מציג את ממצאי הסקר האחרון ותובנות שעולות ממנו. ניטור זה הוא חלק מתכנית ניטור של מיני דגל בשמורת פארק הלס, כפי שמופיעה בתיק האתר המקוון של שמורה זו.

גן התעשייה עומר, אזה"ת עומר; רח' אלומות 3a, מיקוד 8496500

טל" 08-6280404 (שלוחה 3) פקס 08-6230021

udic@npa.org.il

www.parks.org.il

ד"ר אודי קולומבוס, אקולוג נגב צפוני

שיטות

הסקירה נעשתה באמצעות נסיעה איטית ברכב שטח, תוך שימוש בפנס/זרקור והארה לשני הצדדים במטרה לאתר יונקים בכלל, וירבועים בפרט. בכל רכב היו מלבד הנהג תצפיתן אחד נוסף. בשטח השמורה סקרו 2 חוליות במקביל, ובפארק סיירת שקד צוות נוסף. כל הנתונים הוזנו לסייבר פקח/דיווחים לרט"ג בזמן אמת והמסלולים הוקלטו ותועדו גם כן. הסריקות נעשו במשך כ-3 שעות, החל משעה 21:45. בליל הסקר היה ירח של 60% מילואו, לפי לוח מופעי הירח המקוון. בכל חוליה השתתף לפחות סוקר אחד בעל נסיון שיועד לזהות בוודאות גבוהה את הירבוע הגדול. הסוקרים היו פקחים אזוריים, אקולוג המרחב, ומתנדבת אחת - יובל צוקרמן (זואולוגית מוסמכת).

ממצאים

במהלך הסקר תועדו 67 פרטים של ירבוע גדול ב-57 תצפיות נפרדות. כל התצפיות היו בתחומי פארק הלס. הצוות שסקר בסיירת שקד לא תיעד אף ירבוע וגם לא מכרסמים אחרים. חשוב לציין כי במהלך הסקר לא ניצפה אף ירבוע מצוי/הנגב (*Jaculus jaculus*) אך כן ניצפו מאות פרטים של מריון מצוי בצפיפות גבוהה. יונקים נוספים שניצפו במהלך הסקר היו שועלים, ארנבות, קיפודים מדבריים וגירית מצויה אחת.

טבלה השוואתית 2020-2021-2022

שנת הסקר	2020	2021	2022
מספר פרטים	33	25	67
מועד הסקר	*14/8	9/9	10/7

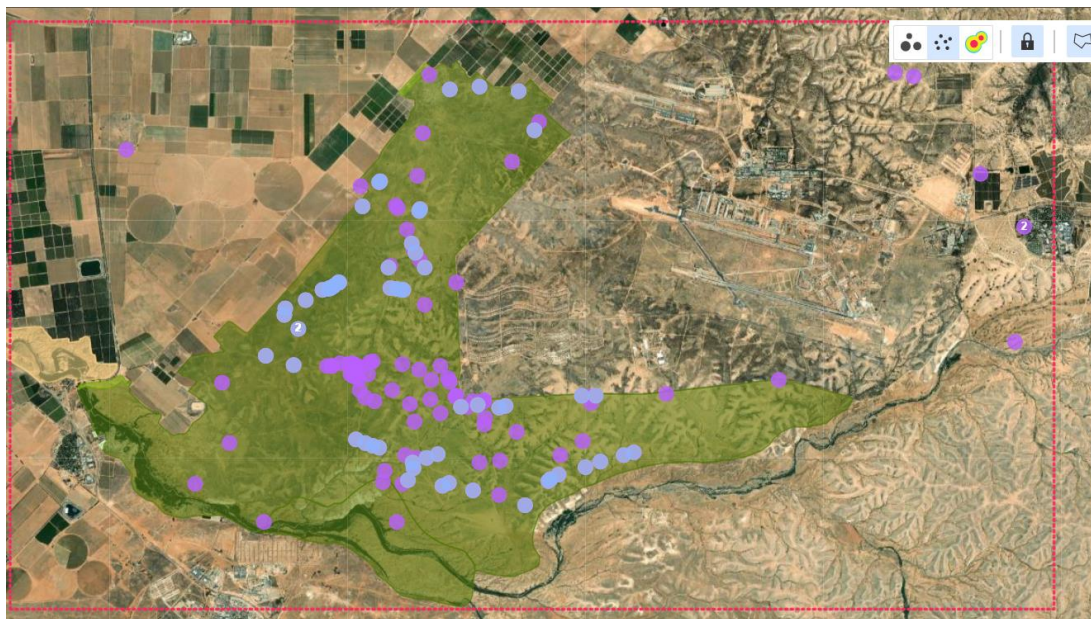
* באוגוסט 2020 הסקר היה פיילוט ולא בוצע באופן מקיף ומסודר. בוצע ע"י צוות בודד ללא הקלטת מסלול.

ד"ר אודי קולומבוס, אקולוג נגב צפוני

התפלגות מרחבית של התצפיות



איור 1: כלל התצפיות בסקר יולי 2022. כל נקודה מציינת תצפית ויכולה לכלול פרט אחד או יותר. הקווים הצבעוניים מסמנים את מסלולי הסקירה של 2 הרכבים שפעלו בתוך השמורה.



איור 2: התפלגות מרחבית: תצפיות הסקר הנוכחי בתכלת, על רקע תצפיות 2020-2021 בצבע סגול. תצפיות העבר כוללות גם תצפיות אקראיות מחוץ לסקרים הייעודיים.

גן התעשייה עומר, אזה"ת עומר; רח' אלומות 3a, מיקוד 8496500

טל' 08-6280404 (שלוחה 3) פקס 08-6230021

udic@npa.org.il

www.parks.org.il

ד"ר אודי קולומבוס, אקולוג נגב צפוני

סיכום ותובנות

הסקר הנוכחי הינו נדבך חשוב בהבנתנו את מצבה הדמוגרפי של אוכלוסיית הירבוע הגדול בנגב בכלל ובשמורת פארק הלס בפרט. על-סמך סקר זה, ועל-סמך השוואה לשנים הקודמות, נראה שמצב האוכלוסייה של מין זה (המצוי בסכנת הכחדה) הינו טוב באזור הנגב הצפוני-מערבי. עם זאת העדר תצפיות מפארק סיירת שקד הסמוך מאיר 2 תובנות משלימות:

- ❖ חשיבותו הרבה של פארק הלס בשימור אוכלוסייה משגשגת של ירבעים גדולים
- ❖ הדרדרות במצבו של פארק סיירת שקד כבית-גידול מתאים לפאונה של מישורי הלס בכלל, וירבעים גדולים בפרט.

על-מנת לוודא שסקר זה הינו מייצג נכונה את האמירה לעיל לגבי פ. סיירת שקד (ולא תוצר ארעי של הפרעה לא ידועה כלשהי) – יערוך הפקח האזורי סיורים בתקופה הקרובה ויתעד ממצאים פאוניסטים. לדבריו של אליאב ראה מספר פרטים בחודש האחרון בצידו המערבי של הפארק.

מבחינת התפלגות מרחבית, נראה כי האזורים הריקים לכאורה בסקר זה נובעים ממסלול הסוקרים ולא מהעדר ירבעים (ראו איור 1). בהסתמך על סקרי השנים האחרונות (איור 2), נראה כי התפלגות התצפיות הינה אחידה יחסית ברוב חלקי פארק הלס. תובנה זו סותרת במידת מה את המסקנה אליה הגענו בשנה שעברה. אי-חזרה על מסלולי העבר, הגם שלא היתה מכוונת מראש, תרמה לקבלת מסקנה זו.

תובנה מעניינת נוספת היא צפיפות המריונים הגבוהה במקביל לספירת הירבעים הגבוהה. ייתכן שישנו מתאם גבוה בין הדרישות האקולוגיות של 2 מינים אלו, ואולי גם מיעוט טורפים תורם לשגשוגם המקביל. במהלך הסקר לא ניצפו כלל תנשמות או דורסי-לילה אחרים בשטח, רק 2 שועלים וגירית מצויה אחת. גם תנים הקיימים בבסיס חצרים הסמוך לא ניצפו כלל.

נושא מעניין אחרון נוגע להעדרותו המוחלטת של ירבע הנגב. בעוד שהנישות של 2 מינים אלו חופפות במידה רבה, ובשנים עברו ניראו באזור חצרים-ב"ש עשרות פרטים, הרי שבסקר זה לא ניצפה מין זה כלל! ייתכן והתנאים שתורמים לעלייתו של הירבע הגדול מהווים חיסרון עבור ירבע הנגב, ומידת החפיפה הנישתית בין 2 מינים אלו אינה גבוהה כפי שנדמה בעבר. בכל מקרה רצוי לבחון אם הירידה באוכלוסיית ירבע הנגב מוגבלת מרחבית או עיתית, או שמייצגת תופעה רחבה יותר שצריכה להדאיג אותנו.

סיכום: אודי קולומבוס, אקולוג נגב צפוני

תודות: יפתח מגן, אליאב מסלטי, יובל הרמתי, יובל צוקרמן, אייל בן-גיאט, מורן בקיש.