

ספירת יעלים בשמורת יהודיה



צילום : עופר שנער 30/10/2019

סיכום : ג'ורגי נורקין, חוה גולדשטיין ועמית דולב

נובמבר 2019

שמורת יהודיה- זויתן

רקע



בשנת 1970 הועברו על ידי זואולוג הרשות גיורא אילני ואלי שדות בהמלצת היינריך מנדלסון חמישה יעלים מעין גדי, שני זכרים ושלוש נקבות כאשר אחת הנקבות מתה בהעברה. ככל הנראה הגרעין המייסד מנה שני זכרים ושתי נקבות.

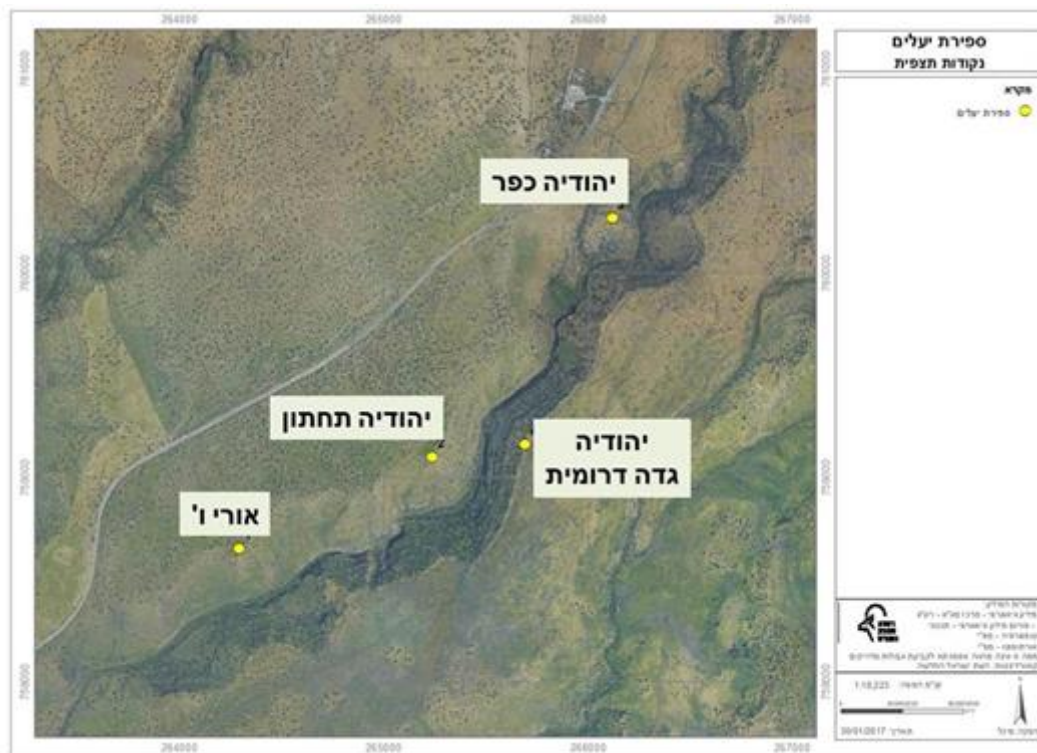
במהלך השנים נאספו תצפיות אקראיות על היעלים בגולן (דפי תצפית וסייבר פקח בשנים האחרונות). בעבר היו מספר ניסיונות לבצע סקרים כדי לאמוד את מספר היעלים באזור שמורת יער יהודיה (גודס וחובריו 2005).

סקר זה החל בשנת 2017 ומטרתו לנסות וליצור בסיס מידע שיטתי שיאפשר לאמוד את הדינאמיקה של אוכלוסייה זו.

שיטה

תצפיות ישירות – ביצוע בארבע עמדות תצפית קבועות (איור 1): שלוש בגדה הצפונית של נחל יהודיה ואחת בגדה הדרומית. צוות סופרים בכל עמדה נעזר בטלסקופ ומשקפת, מפה עם נקודות תצפית שכנות ומכשיר קשר.

מועד – סקר בוצע ב-30/10/2019, תחילת ספירה באור ראשון.



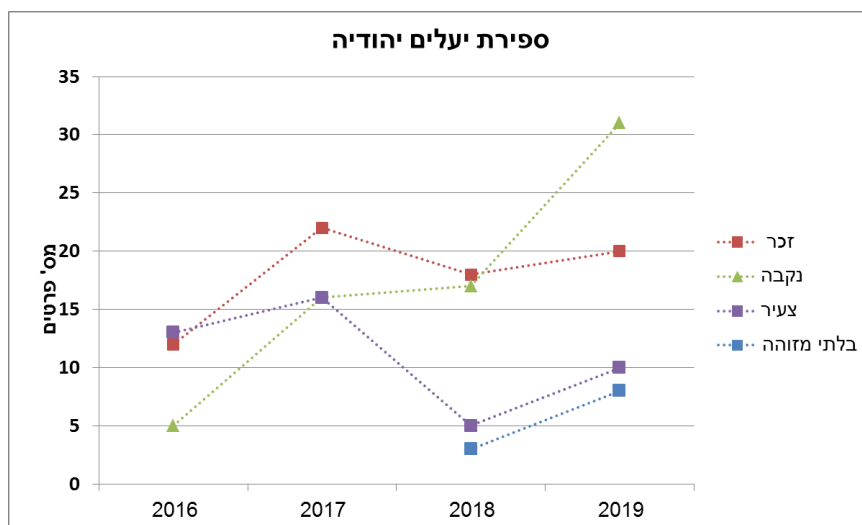
איור 1 : מפת עמדות תצפית קבועות בשמורת יהודיה

שמורת יהודיה - זוויתן

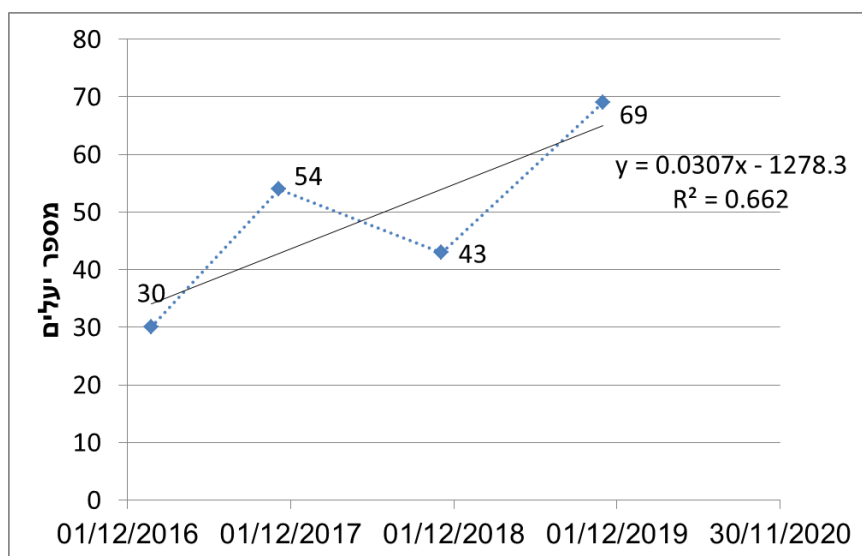


תוצאות וסיכום

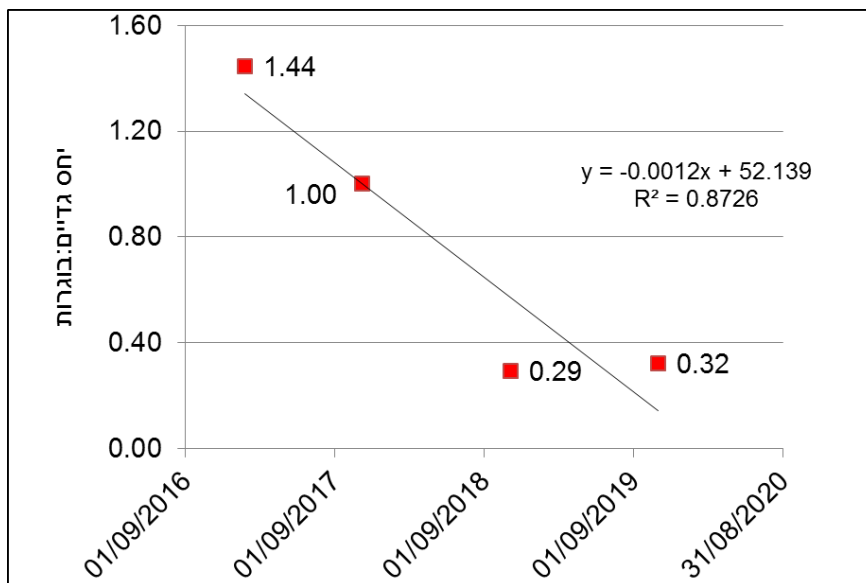
בשנת 2019 נספרו 31 נקבות, 20 זכרים, 10 צעירים ו-8 ב"מ - סה"כ 69 יעלים (איור 2). בחינה של המגמות באוכלוסיית היעלים בספירה זו (איור 3) מראה על תחילתה של מגמת עלייה בשנים האחרונות. בחינה של היחס בין כמות הגדיים לכמות הנקבות (איור 4), מעלה הבדלים גדולים מאוד בין השנים עם מגמת ירידה גדולה מאוד עד 2018. בין 2018 ל-2019, אין הבדלים משמעותיים. מצב זה יכול להצביע על הבדלים ניכרים בין שנים ביכולת של האוכלוסייה לגייס פרטים. מנגד, קיימת התלבטות האם יכולת ההבחנה בין נקבה בוגרת לפרט מתבגר טובה? מאחר ועולה חשש סביר שקיים קושי רב להפריד בין זוויגים בעונה זו.



איור 2 – ספירת יעלים - זוויגים



איור 3 – דינאמיקה של אוכלוסיית היעלים בספירה השנתית בגולן



איור 4 – יחס בין כמות הגדיים למספר הנקבות מתוך הספירה הכללית

דיון והמלצות

מצב האוכלוסייה - נראה כי קיימת תחילתה של מגמת גידול בשנים האחרונות, אולם חשוב לציין שהפרטים מרוכזים בעדר אחד באזור המצוקים של יהודיה תחתון, כאשר אין כמעט תצפיות באזורים אחרים בשמורה.

דמוגרפיה - נראה שיש קושי בהבחנה בין צעירים לנקבות בוגרות ולכן מומלץ להוסיף מועד נוסף בחודש מאי. מועד זה לאחר עונת ההמלטות צפוי להקל בזיהוי צעירים לעומת בוגרות. כמו כן, ספירה בשני מועדים, יכולה לעזור באומדנים של שיעורי גיוס לאוכלוסייה. ביצוע ספירת סתיו – מוצע לבצע את הספירה בשבוע האחרון של שעון קיץ ולהגיע לשטח באור ראשון.

תודות לצוות הסופרים ולכל מי שסייע.

רשימת ספרות

גודס, ע., אשד, א. ובן נון, ג. 2005. אוכלוסיית היעלים ברמת הגולן – דוח ביניים. דוח פנימי, רשות הטבע והגנים.