

ספירת צבאים במזרח השומרון

סיכום ספירה פברואר 2021



צילם: עמוס סבח

עמוס סבח
אקולוג מחוז יו"ש

רקע כללי

הצבי הישראלי *Gazela Gazela* הוא יונק מרשים, אנדמי לישראל ונמצא בסכנת הכחדה.



'נקודות חמות' בתצפיות בצבי ישראלי ברחבי יהודה ושומרון (מערכת תימי של רט"ג)

אזורים חמים:

1. לאורך בקעת הירדן
2. חופו הצפוני של ים המלח
3. אזור נחל פרת – יישובי אדומים
4. נחל שילה (תחתון)
5. גוש עציון

אזור גב ההר 'ריק' מצבאים בעיקר בשל היותו שטחי האוטונומיה מתוקף הסכמי הביניים (שם לא מסתובבים הפקחים).

בהר חברון, המאוכלס בצפיפות יותר מבשומרון, אין נוכחות משמעותית של צבאים. מזה שנים שרט"ג מנטרת את אוכלוסיות הצבאים במספר אזורים (ראה להלן)

פרסתן זה ניצוד לצורכי ספורט ומאכל, זו הסיבה שבגללה נעלם משטחי שכנותנו סביב ואולי גם מחלק מנופי הארץ שלנו. הצבי הוא סמל ושם נרדף לארץ הקודש המכונה 'ארץ הצבי'.

אך לא רק הצייד הוא הגורם לירידה באוכלוסיית הצבי, כמו בהרבה אזורים אחרים בישראל, גדלה מאוד בשנים האחרונות אוכלוסיית התנים. מזמן הפכו אלו למין מתפרץ. התנים טורפים את העופרים. טריפת עופרים מורידה את 'הדלתה' של האוכלוסייה במקומות רבים: בקעת הירדן, צפון ים המלח וחלק מגב ההר.

ואם לא די בכך, הרי שציפופה של מדינת ישראל וריבוי תשתיות יוצרים קיטוע של אזורי מחייה של הצבי. 'כליאה' של בעלי חיים במובלעות סגורות יוצרת 'סחיפה גנטית' – בעיית זיווגי קרובים ואי ערבוב גנטי.

מזה כעשרים שנה, שמתקיימות ספירות מדגמיות של יונקים בכלל וצבאים בפרט. נתוני הספירות (בבקעה ובצפון ים המלח) מראים מגמת ירידה המטרידה את מנוחתנו כשומרי טבע.

במהלך השנים האחרונות, ניסינו לבחון בספירות מקומיות את מצב אוכלוסיית הצבאים: צפון נהר הירדן (יו"ש), עופרה וסביבתה ובנחל תקוע. התוצאות היו מרשימות ומעוררות חשיבה.

בנהר הירדן (מזרחית לגדר המערכת) מצאנו 'גן עדן' לצבאים. שטח מוגן שבו נספרו במקטע של כ-17 ק"מ קרוב ל-200 פרטים. להערכתנו, לאורך מערכת הירדן ביו"ש מצויים כ-700 פרטים.

באזור עופרה/ עמונה – נספרו קרוב ל-100 פרטים! בימים אלו אנו עדים לצייד ע"י מלכודות רגל ושימוש בנשק. (לאחר פינוי עמונה).

בשמורת נחל תקוע – נספרו קרוב ל-30 פרטים בלבד.

בגלל חשיבותו של הצבי כאינדיקטור לבריאות המערכות האקולוגיות והחיבוריות שלהן, יש הכרח לבדוק את מצב האוכלוסיית. בדיקה כזו היא ניטור ע"י ספירות של הפרטים וכפי שציין ד"ר נעם לידר – 'זהו המבחן שלנו לשמירת טבע הארץ'.

ועל כן, הוחלט לבחון ספירת צבאים בשיטות הקיימות במחוז צפון בשטח מוגבל בשומרון, באזור בו ידוע על צייד.

הספירה החלה בשעה 07:00 והסתיימה עד השעה 16:00.

שיטת הספירה

לאחר בחירת שטח הספירה (ראה מפה), הוחלט לחלק את השטח למסלולי נסיעה ונקודות תצפית. הספירה נעשית תוך עצירות תצפית לאורכה ונקודות תצפית מתוכננות.

נקבעו 5 צוותים רכובים, בכל צוות היו שני רכבים וכל שני צוותים היו מתואמים ביניהם על פרטים שנצפו בשטח וכיוון תנועתם, על מנת לצמצם את הכפילויות בספירה.

כל צוות קיבל מפת שטח עליה סומנו המסלולים ונקודות התצפית. ראשי הצוותים סימנו על המפה מספר סידורי לנקודת תצפית שאותה רשמו על גבי טופס (ממולא ידנית). בנוסף, נרשמו התצפיות בסייבר פקח תחת הקטגוריה: ספירות צבאים.

התצפית נעשתה בעזרת משקפות וטלסקופים. באחד הצוותים היה שימוש במשקפת ארוכת טווח(באדיבות מחוז צפון). במידת האפשר נרשמה זהות הזוויג בכל תצפית.

אזור הספירה (ראה מפה)

גבולות: בדרום – גיתית – פצאל, בצפון – שמורת אום זוקא, במזרח – כביש 90, במערב – שיפולי הר כביר והר טמון.

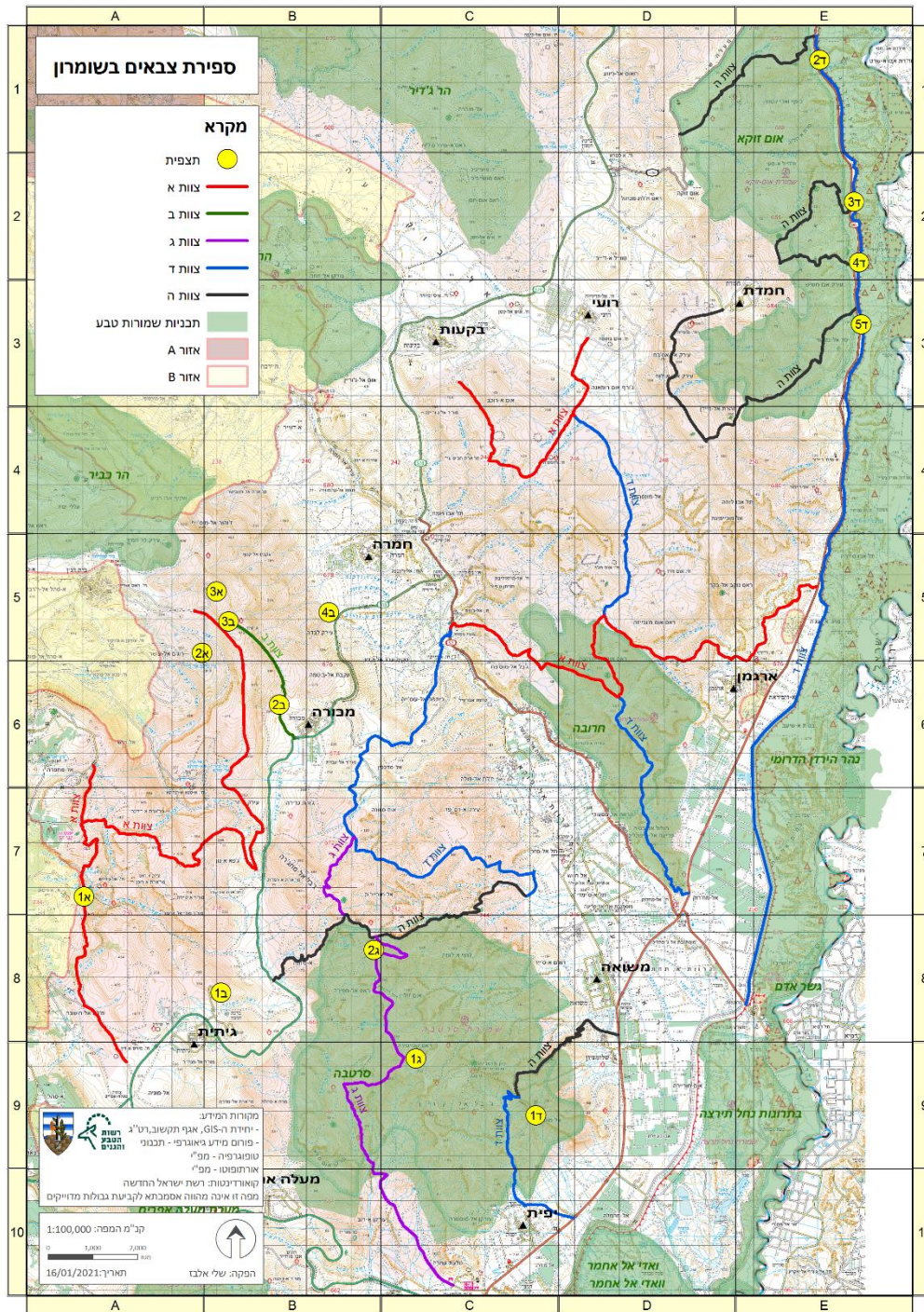
אופי השטח: בשטח ישנם יישובים כפריים ישראלים (לאורך כביש אלון), התיישבויות של רועי צאן ותלאים של שטחים מעובדים. רוב השטח גבעות המכוסות בבתות של ספר המדבר. האזור 'סובל' מרעיית יתר, עדרים גדולים של צאן ובקר המסתובבים בשטחים (כולל בשטחי האש של צה"ל) ויוצרים לחץ על אוכלוסיות חיות הבר ותחרות על משאבים.

גיאולוגיה: השטח נמצא בשיפוליו המזרחיים של קמר השומרון ובנוי ברובו מסלע גיר (קירטון וגיר קשה). גוש הסרטבה, המצוי בדרום השטח בנוי קירטון איאוקני ויוצר בית גידול ייחודי המזכיר את מדבר יהודה.

שמורות טבע: בלב שטח הספירה, שלוש שמורות טבע – הסרטבה, ראס חרובה ואום זוקא.



צוות ב בפעולה



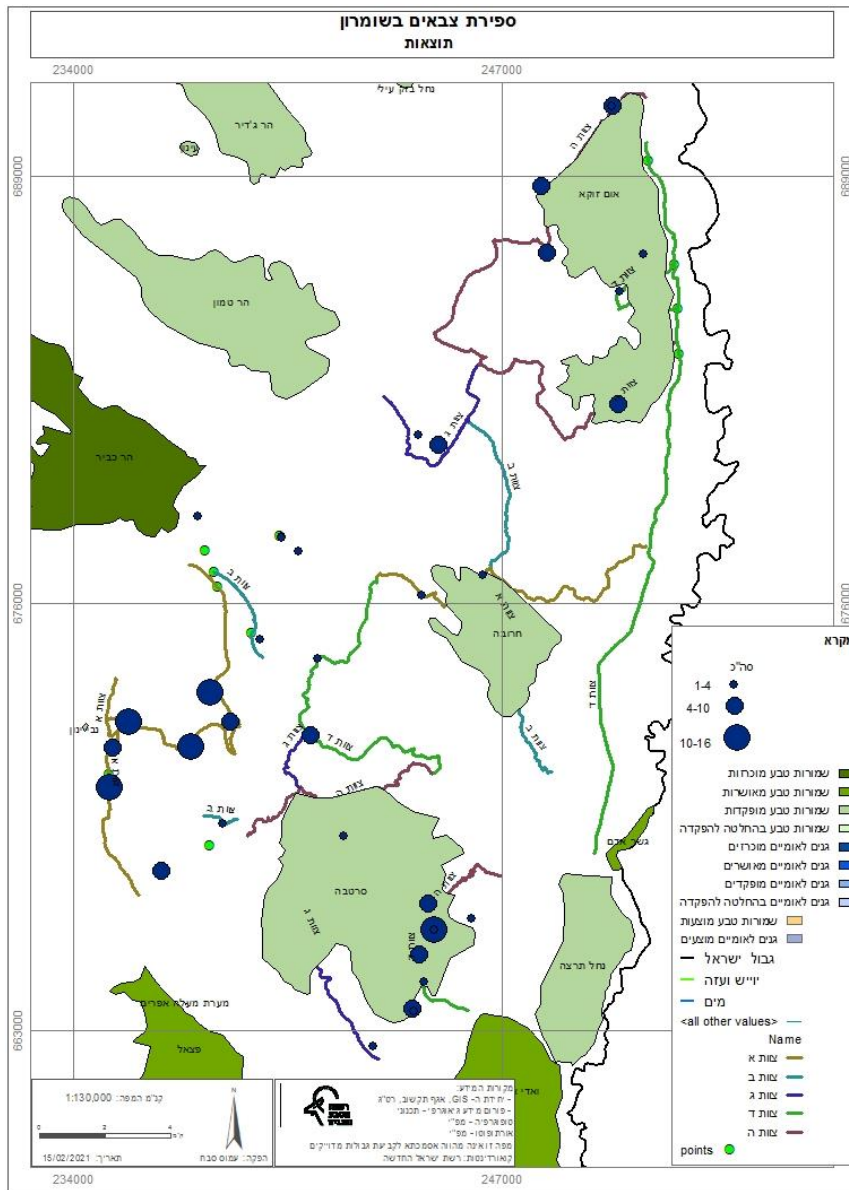
מפת הספירה – הופקה ע"י שלי אלבז

נתוני הספירה

צוות	ב"מ	נקבה	זכר	צעיר	סה"כ
א	11	59	12	0	82
ב	0	19	6	0	25
ג	0	14	1	7	22
ד	5	23	13	0	41
ה	0	30	10	1	41
סה"כ	16	145	42	8	211

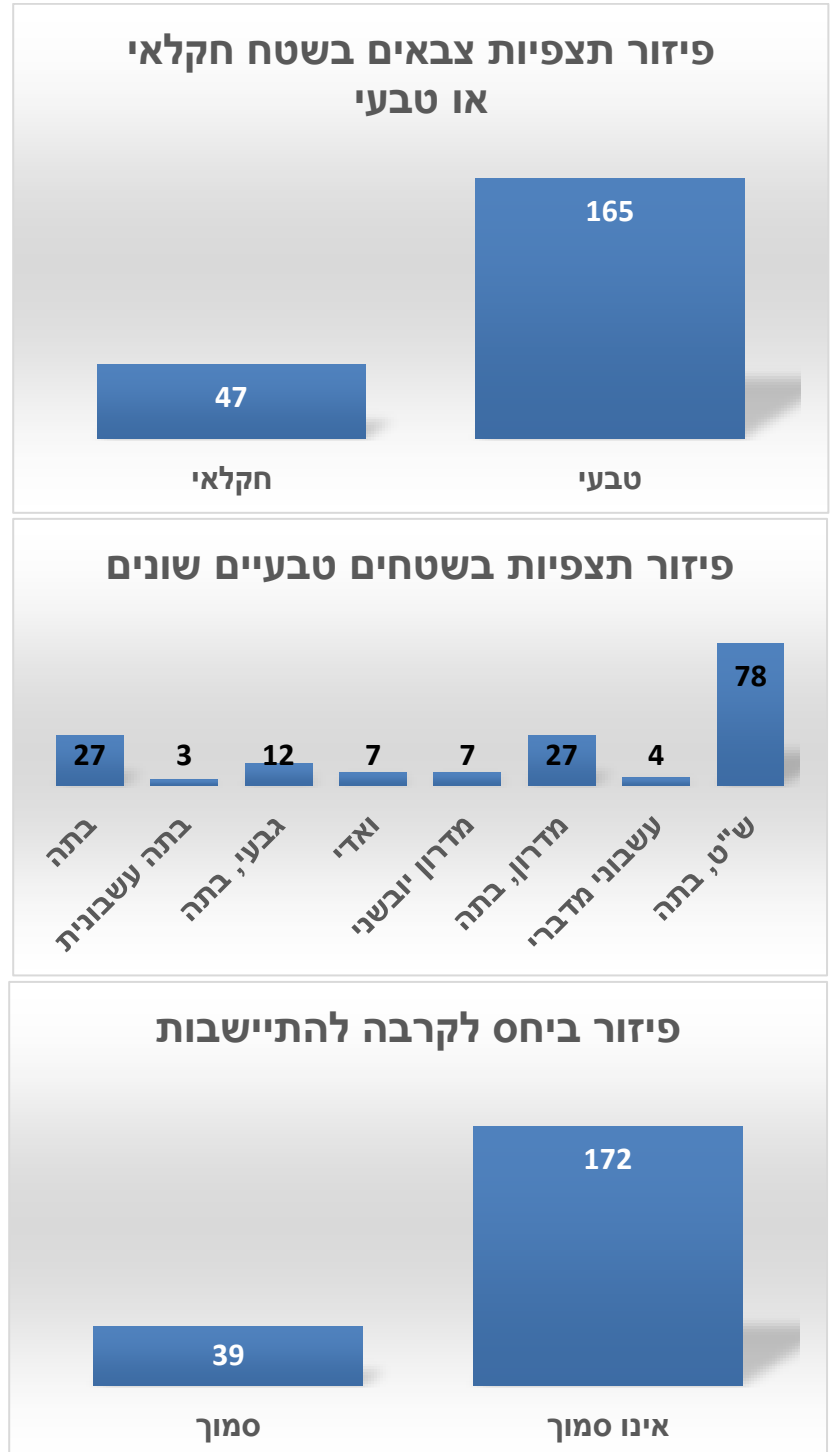
מפת סיכום הספירות, מראה את פיזור התצפיות לאורך המסלולים ומיקומן של התצפיות עם הבלטת מספר הפרטים.

סיכום הנתונים: סה"כ 211 פרטים מתוכם 145 נקבות, 42 זכרים, 8 צעירים ו-16 ללא זיהוי זוויג. יש לציין שחלק מהתצפיות היו רחוקות כדי לזהות בבדאות את הזוויג ויש להוסיף על כך את יכולת הזיהוי הוודאית.



ניתוח נתוני הספירה

נבחן הקשר שבין אופי השטח בו נצפו הצבאים.



מהגרפים למעלה, ניתן להסיק:

- א. רוב הפרטים (162) נצפו במרחבים טבעיים פתוחים.
- ב. בשטחים הטבעיים, רוב הצבאים היו בשטחי בתה. שהיא תצורת הצומח השליטה באזור זה.
- ג. רובם היו בשמורת טבע אום זוקא.
- ד. רוב הצבאים (172) לא נצפו בשטחים הסמוכים ליישובים, אלא בשטחים הפתוחים הטבעיים.

בנוסף לכך, ממפת הנתונים נראה כי היו קטעים גדולים בהם לא נצפו כלל צבאים:

1. לאורך שמורת הטבע ראס חרובה.
2. לאורך כביש 90 מאום זוקא ודרומה.

כפי שצוין למעלה, בשטח נמצאים עדרי צאן רבים שאליהם נלווים כלבי רעייה. יש בעובדה זו כדי להסביר את היעדר הצבאים מאותם קטעי ספירה.

סיכום ומסקנות

- מספר הצבאים שנצפו בשטח של 15X35 ק"מ היה נמוך ומצביע על 'מצוקה' אפשרית. מתוך הנחה ששטח פתוח עם כיסוי צמחי של בתה יכול לקיים אוכלוסייה גדולה יותר של צבאים.
- היו שטחים גדולים בהם לא נצפו כלל צבאים.
- סביר כי לא נספרו כל הצבאים בשטח זה בגלל סיבות טכניות שונות שעלו בסיכום הספירה לצורך לימוד והפקת לקחים.
- כפי שצוין בפתיח, זוהי ספירה ראשונה מסוגה באזור זה, הספירה התפרסה על שטח גדול מידי והצוותים לא הצליחו להגיע לכדי מיצוי התצפיות. לאור זאת, יצומצם אזור הספירה וייבחנו שוב המסלולים ונקודות התצפית.
- את הספירות הבאות נבצע בהתאם למה שנלמד כאן. וממנה והלאה נוכל להשוות.
- כבר עכשיו, יש לחשוב על אותם מוקדים (ראס חרובה) הדלים בפרטים כיעד לפעילות לצמצום הפגיעה בצבאים.

תודות

לפקחי מחוז יהודה ושומרון, למנהלי ועובדי אתרי מחוז יו"ש, לאנשי חטיבת אכיפה ברט"ג, לאנשי חטיבת מדע ברט"ג, לשכנינו ממחוז צפון, לאנשי המחלקה לגנטיקה של פרופ' גילה כחילה, לנימרוד מהמתפ"ש, לנציג המת"ק שלקחו חלק פעיל בספירה ההיסטורית הזו וסליחה מראש ממי שלא הוזכר.

תודה מיוחדת למנהל המחוז – גיא כהן שדחף לקיום הספירה, למנהל המרחב – משה מינץ ולפקחים שחר כפיר ואוהד מאס שלקחו חלק בהכנות ובביצוע.

ותודה גדולה לשלי אלבז שסייע רבות בהכנת המפות והשתתף בספירה עצמה.